

Design Home

Design • Tendances • Décor • High-tech • Méditerranée • Histoire • MAGAZINE

NOUVEAU

n°1

• **Aromathérapie**
Régénérez vos sens

• **Tendances lumières**
Ces luminaires qui vous emballent la vie

• **A chacun sa musique**
Les solutions pour tout écouter partout chez soi

Télé-tentations
Les écrans plats font le mur

Le design
MAGAZINE

+200 idées cadeaux
déco et design



d'Un port Attaches

Attachant

Nul besoin d'être au bord de la mer pour imaginer une maison originale construite tel un port de plaisance en miniature. Des modules autonomes emboîtés les uns aux autres et reliés par des passerelles vous invitent à la visite.

REPORTAGE : CHLOÉ COURANT
PHOTOS : NATHALIE PASQUEL



La découverte de cette maison à l'architecture étonnante s'apparente à un jeu de pistes où couleurs, jeu de transparence et formes abruptes et curvilignes invitent à poursuivre la visite.

Cachée derrière un rideau d'arbres, cette maison à l'architecture inattendue surplombe une vallée normande. À l'horizon, bien qu'imperceptible, la mer tisse une ligne bleue. Déjà, on croit entendre les gréements des voiles résonner et les coques de bateaux s'entrechoquer.

L'architecte Julie Howard a imaginé cette demeure contemporaine comme une capitainerie de port entourée de bateaux reliés les uns aux autres par un jeu de passerelles. Objectif : concevoir une structure totalement adaptée aux goûts et aux modes de vie de ses propriétaires et de leurs enfants. Ceux-ci avaient donné carte blanche à l'architecte pour remplacer leur précédente maison, incendiée à peine la construction achevée. Le nouveau projet devait bien entendu être suffisamment enthousiasmant pour faire oublier la précédente demeure.

La nouvelle résidence est composée de plusieurs modules autonomes emboîtés les uns aux autres. La maison des enfants émerge du sol et porte sur son dos la maison des parents. Toutes deux sont amarrées au reste de la structure par des sortes d'embarcadères. Point de rencontre et de divertissement pour tous, les espaces de vie, que ce soit le salon, la cuisine et, au rez de jardin, la salle de jeu, se dressent au centre telle la capitainerie d'un port.

Basé sur l'idée d'ouverture et de modularité, l'ensemble de la maison est ponctué de panneaux coulissants et de portes pivotantes qui guident naturellement le visiteur au hasard de ses pas. Les fenêtres, plus ou moins grandes et réparties en fonction de la végétation attenante, offrent à tout moment des surprises visuelles.

Tout l'espace se prête à un parcours d'autant plus ludique que l'agencement intérieur, tout en couleur et transparence, se fait divertissant et convivial.

Cabinet d'architectes Vong Dc
47 rue de Clignancourt
75018 Paris
www.vongdc.com
archi@vongdc.com

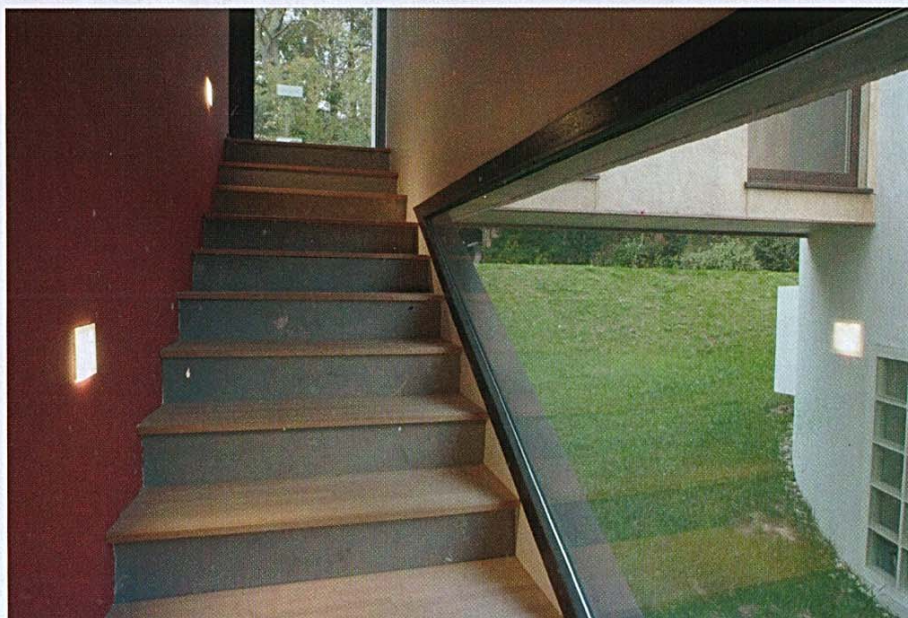
LiteTech
Design@Home
21

Jeu de lumières sur le port

Tout a été conçu pour exploiter au mieux la lumière normande au sein de l'habitat.
À la clé, un effet de transparence omniprésent afin de traduire l'esprit d'ouverture d'une demeure résolument orientée vers l'extérieur et qui sait merveilleusement jouer de la transparence du ciel marin.



Acier et bois ont été choisis par l'architecte pour concevoir cet escalier circulaire, trait d'union entre deux niveaux de la maison.



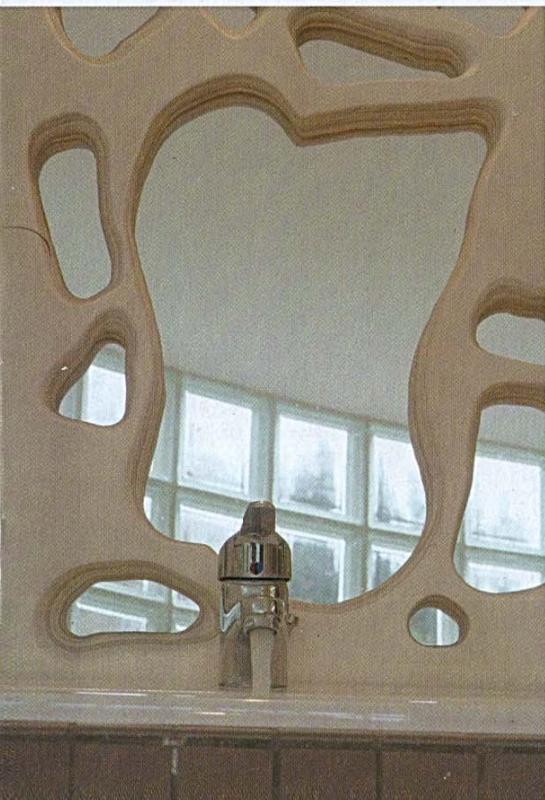


Située en haut d'une colline, la maison surplombe un panorama exceptionnel dont la vue a été exploitée au mieux, au gré d'une succession de baies vitrées. Les sculptures (au fond) de Marie-Thérèse Migeon veillent sur les environs tels d'étonnants phares.

Plaques de verres et lampes artificielles intégrées en pointillé aux murs sont autant d'effets de lumière qui accompagnent la visite de la demeure. Panneau, miroir ou fenêtre... Tout reflète l'esprit de transparence qui règne dans la structure.

Une série de panneaux coulissants et de portes pivotantes permettent de moduler et redessiner les espaces. Comme des murs mobiles, ils offrent une impression de jeux de piste tout en cachant les espaces privés comme la salle de bains.

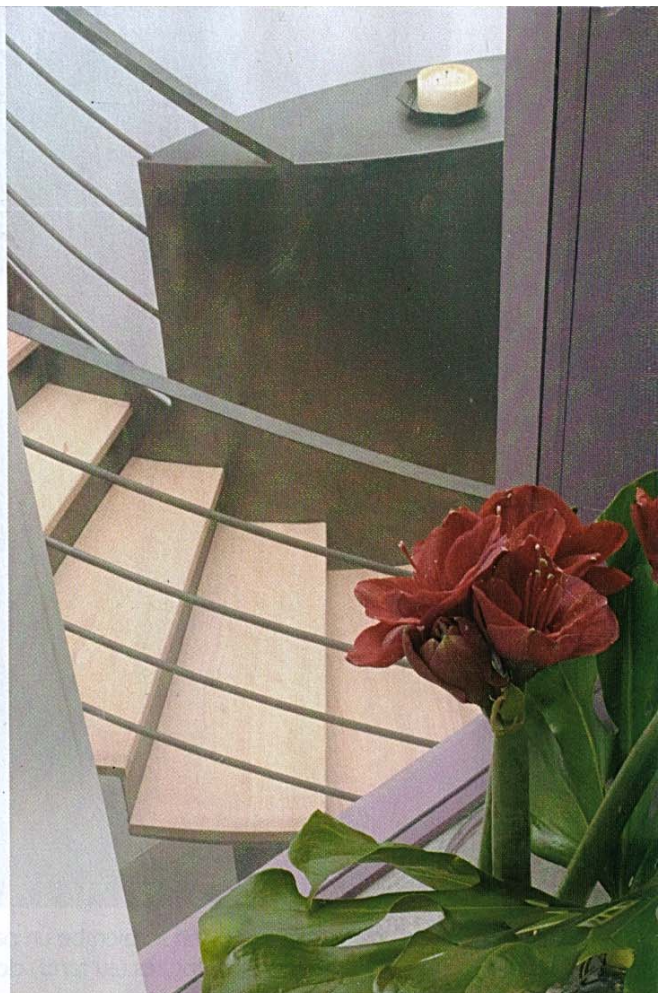
La nature entre dans la maison et en structure les frontières. Un « canyon » sépare à l'extérieur l'espace vie/cuisine des maisons des parents et des enfants. Avec le temps, un écran végétal renforcera cette délimitation entre espaces communs et privés.



La forme au service de la modularité

Cubes et tourelles, saillies et courbes... Les formes sont mises au service d'une indispensable modularité de l'espace. La maison se dévoile selon le nombre de ses habitants. Les enfants étant absents la semaine, les espaces inoccupés deviennent invisibles pour se ranimer le week-end.

Un jeu incessant de formes pour une déambulation ludique au sein de cette résidence hors normes. Quelques surprises visuelles se dévoilent au fur et à mesure à commencer par des ouvertures plus ou moins grandes qui laissent rentrer la nature ou permettent de se focaliser sur des détails.



La demeure est conçue de telle façon que parents et enfants puissent vivre dans des espaces autonomes tout en partageant repas et loisirs au centre de la « capitainerie ». Chaque module est orienté en fonction de sa vocation et de son utilisation.





Au centre, le salon se dresse tel un écran de télé géant qui cadrerait le paysage autour. Ce grand cube domine les environs sur tous les points de vue en laissant pénétrer la verdure à travers l'espace abrité.

Tablettes incorporées dans les murs, avancées et saillies... La maison a été pensée pour mettre en valeur les objets fétiches des propriétaires sans s'encombrer de mobiliers superflus.

Les meubles fonctionnels et pratiques s'intègrent dans un espace tout en volutes et saillies. Simplicité et esprit ludique ont été privilégiés comme en témoignent ces tabourets des designers Migeon & Migeon.

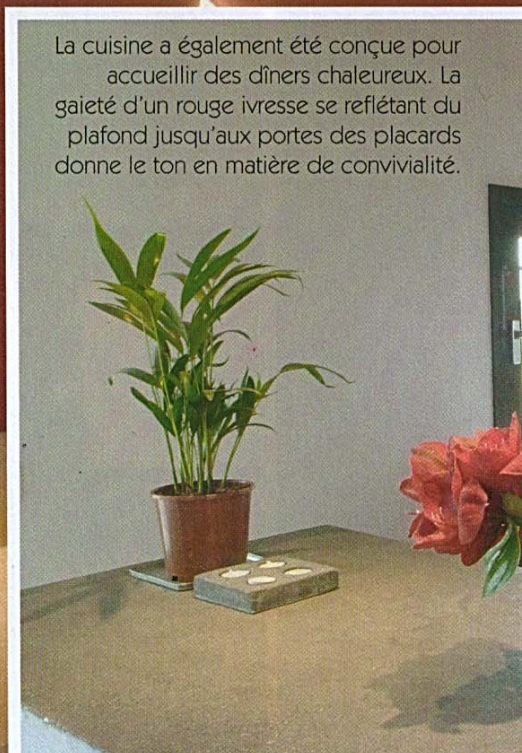


Le dialogue des couleurs

Dans un espace aussi vaste, la sobriété des textures et de la décoration intérieure est réchauffée par une joyeuse dynamique de couleurs. Les tons choisis, avec une dominance de rouge et de violet, se réfèrent à l'esprit des estampes japonaises.

Du violet au rouge ivresse, les dialogues de couleurs choisies ont été basés sur l'esprit des estampes japonaises. Ce sont autant de couleurs mises en rapport sans qu'elles soient pour autant envahissantes.

La cuisine a également été conçue pour accueillir des dîners chaleureux. La gaieté d'un rouge ivresse se reflétant du plafond jusqu'aux portes des placards donne le ton en matière de convivialité.



Les couleurs ne participent pas uniquement à la décoration intérieure générale. Les tonalités choisies ont toutes pour vocation de faire respirer les espaces qu'elles habitent et réchauffer les surfaces où le béton se montre omniprésent du sol au plafond..



Couleur fraîche par excellence, le violet n'a pas seulement été choisi pour contrebalancer le rouge incandescent mais pour apporter une tonalité complémentaire aux couleurs des mets servis dans l'espace salle à manger.

